



N.15

**Le Val
& VOUS**

BULLETIN TRIMESTRIEL DE LA COMMUNAUTÉ
DE COMMUNES DU VAL DE MORTEAU

La nouvelle saison culturelle
2024-2025 du Val de Morteau
s'annonce riche
en découvertes,
en créativité et
en spectacles captivants.
Il y en aura pour tous
les goûts, que vous
soyez passionné(e)
de musique, de danse
ou encore de théâtre...

**nouvelle
saison culturelle
2024 - 2025
du Val de Morteau**

/ ÉDITO

Mesdames, Messieurs, Chers Habitants du Val de Morteau,

En cette rentrée, petits et grands ayant retrouvé le chemin de l'école et du travail, je suis heureux de vous présenter la 15^{ème} édition du bulletin trimestriel le Val & Vous de la Communauté de Communes du Val de Morteau (CCVM).

J'aurai plaisir à partager avec vous des images de la journée du 16 août 2024, pendant laquelle Morteau et son Val ont pu applaudir les coureuses du Tour de France Femmes avec Zwift.

Vous découvrirez également dans cette édition le bilan de la deuxième saison du Cirque O'Val, qui a accueilli près de 3 000 spectateurs durant l'été. Les différentes compagnies invitées ont su enchainer le public à chaque spectacle. Quelle réussite !

Le rideau s'est levé sur la saison culturelle 2024-2025 le 12 septembre dernier. Venez nombreux découvrir, tout au long de l'année, tous ces spectacles captivants et créatifs. Il y en aura pour tous les goûts !

Retrouvez également dans ces pages un bilan de la Semaine du Handicap, un retour en images du Printemps de la Sécurité Routière, mais encore un focus sur les différents temps économiques qui ont animé et animeront le Val de Morteau : speed meeting de BGE, Forum de l'Emploi...

Par ailleurs, vous pourrez suivre le calendrier d'avancement du Plan Local d'Urbanisme Intercommunal valant Plan Local de l'Habitat (PLUi-H), mais aussi les travaux d'assainissement réalisés dans les différentes communes.

Vous constaterez enfin que la troisième édition de la Bourse aux Matériaux a été, comme les précédentes, une belle réussite. Au vu de ce succès, nous poursuivrons la démarche l'année prochaine.

Mesdames, Messieurs, chers/chères Habitants et Habitantes du Val de Morteau, je vous souhaite une bonne lecture de votre bulletin, et une belle rentrée à tous.



Cédric BÔLE

Président de la Communauté
de Communes du Val de Morteau

Bien Cordialement

/ SOMMAIRE

03. Saison culturelle 2024/25

Présentation de la saison culturelle

04/05. Le Tour de France Femmes

Retour en images sur les temps forts du Tour de France Femmes que nous avons accueilli le 16 août dernier.

06/07. Animations

- Bourse aux matériaux 2024
- Succès du Printemps du Handicap

08/09. Tourisme

Retour et bilan des animations de l'été sur les communes de la CCVM et présentation de nouvelles activités touristiques.

10/11. PLUiH

Retour sur l'avancement de la démarche du Plan Local d'Urbanisme intercommunal valant plan local de l'habitat.

12. Économie

- Mise en place de l'aide à l'immobilier d'entreprise avec le Département
- Speed meeting
- Forum de l'emploi.

13. Écologie

Bilan de la déchèterie 2023.

14/15. Assainissement & eau

- Présentation de l'Établissement Public d'Aménagement et de Gestion de l'Eau (EPAGE) Haut-Doubs Haute-Loue
- Description des principaux travaux réalisés dans le domaine de l'Assainissement et des Eaux Pluviales

16/17. La parole aux communes

18/19. Agenda

LA SAISON CULTURELLE

2024

2025

La nouvelle saison culturelle 2024-2025 du Val de Morteau s'annonce riche en découvertes, en créativité et en spectacles captivants. Il y en aura pour tous les goûts, que vous soyez passionné(e) de musique, de danse ou encore de théâtre.

La musique mettra en avant une diversité de genres et d'artistes en passant par un concert hommage à Michel Berger, l'Orchestre de Pontarlier, Pierre-Hugues José mais également un concert de fin d'année.

Concernant le théâtre, 9 représentations seront proposées telles que « Le processus », « Orphelins », « La vie est une fête » ou encore « L'Iliade » en partenariat avec le CAHD.

Pour la saison de danse, elle se fera en deux temps, en commençant par Tour de danse et le Festival Résonance pour se terminer avec le Festival un vent de Hip-Hop sur Morteau. La saison 7-77 s'étoffe avec 6 représentations toutes plus originales les unes que les autres. « Acidulé », « Le Paradoxe de l'endive », « Dominique toute seule », « Boom Boom kids », « Collection » et également « La ferme des animaux », tous les artistes seront ravis de vous présenter leurs créations.

Les plus petits y trouveront aussi leur bonheur avec une programmation spéciale pour les enfants de 1 à 6 ans. Ils pourront apprécier les spectacles tout en musique « Une journée à Takalédougou » et « Nü », découvrir le monde des marionnettes avec « Hands Up ! » ou encore la diversité des sons et des espèces avec « Rivières ». ■

saison
CULTURELLE

Val de Morteau
2024 • 2025

Retrouvez l'ensemble du programme
de la saison culturelle 2024 / 2025 sur
www.morteau.org

RETOUR EN IMAGES SUR LE TOUR DE FRANCE FEMMES AVEC ZWIFT

Les enfants étaient de la fête !





Bourse aux matériaux 2024 : une édition particulièrement suivie

Après deux éditions en 2022 et 2023, une troisième Bourse aux matériaux a été organisée sur le Val de Morteau les 31 mai et 1^{er} juin derniers.

Le principe ? Proposer à la vente des surplus et des matériaux réemployables en direct des réserves des entreprises participantes. Une particularité importante de l'événement est de s'organiser sans lieu central : il prend la forme d'un circuit itinérant où chaque entreprise participante accueille les visiteurs dans ses propres locaux.

Cette année, le circuit comptait 11 entreprises locales : Agencements Laurent Grosso, BigMat, Création Parquets et Carrelages, DB Soudure, Finn-Est, Girard SARL, Jurabois Burgunder, Salvi Carrelage, Serac Tout Faire, Simonin

SAS et Société Garnache.

À ces différentes adresses, les visiteurs de l'événement pouvaient retrouver des stands éphémères mettant en avant les éléments de stocks devenus secondaires dans l'activité professionnelle mais présentant un intérêt fort pour les projets individuels comme l'auto-rénovation, les petits aménagements ou le bricolage créatif. Ainsi, c'est dans un esprit brocante, que particuliers, acteurs associatifs, ou encore agriculteurs, ont pu s'approvisionner à partir de ces matériaux, vendus à très bas prix, mais disponibles en quantité limitée et demandant parfois des étapes de bricolage avant utilisation.

Au total pour cette troisième édition, ce sont 800 visites qui ont été recensées sur les différents lieux de vente et environ 90 tonnes de matériaux qui ont quitté les réserves en direction de nouveaux projets. ■

Et vous, avez-vous trouvé ce que vous recherchiez ?

Partagez votre avis sur l'événement dans un mini-sondage accessible grâce au QR Code ci-contre. Il est également possible de partager votre expérience par email à l'adresse suivante :

contact@bourse-materiaux.fr



L'équipe de l'événement reste à votre écoute. Chaque retour sera pris en compte pour améliorer les prochaines éditions.

Ils ont participé à l'événement :

INTERVIEW DE LAURENT GROSSO Entreprise Agencements Laurent Grosso à Morteau

Pourriez-vous nous présenter votre activité en quelques mots ?

Nous sommes une entreprise spécialisée dans l'agencement d'espace et dans le mobilier. Nous partons d'une envie ou d'une idée pour réaliser des intérieurs uniques, que ce soit pour les professionnels ou les particuliers. Notre activité peut aller de l'aménagement d'une cuisine ou de rangements à l'habillage d'une boutique, d'un bureau ou d'un showroom. Pour chaque projet, nous puisons dans un large éventail de styles, de matériaux, de techniques, pour trouver l'assemblage le plus adapté dans une approche la plus personnalisée possible.

Vous avez participé à 3 éditions de la Bourse aux matériaux : comment cela s'est-il mis en place chez vous ?

Au cours de nos opérations quotidiennes, il se peut que certains matériaux ou éléments mobiliers deviennent secondaires à l'activité. Par exemple, il peut s'agir de stocks

qui n'ont pas abouti sur des chantiers, soit parce que notre client a modifié la prestation, soit parce que nous avons commandé un peu plus de matière par sécurité. Ces éléments sont souvent neufs, nobles et garantis de qualité mais il est vrai que dans notre métier de sur-mesure, il va être difficile de les réutiliser. Il y a aussi le cas du mobilier prototype et du mobilier événementiel qui a un fort potentiel d'usage car ils sont conçus dans des standards de qualité élevés. Avant la bourse aux matériaux, nous stockions ces éléments dans notre espace de réserve dans l'espoir de pouvoir un jour les valoriser car il n'était pas question de les jeter. Et puis la bourse aux matériaux est arrivée : nous avons participé dès la 1^{ère} édition pour proposer ces articles à prix déstocké aux habitants et aux acteurs locaux. Au fil des 3 éditions, environ trois quarts des stocks ont trouvé preneurs et sont aujourd'hui réutilisés. ■

INTERVIEW DE MICHEL BURGUNDER Entreprise Jurabois à Grand'Combe-Châteleu

Pourriez-vous nous présenter votre activité en quelques mots ?

Jurabois, c'est une entreprise familiale avec deux métiers : une scierie et une raboterie. Nous achetons les bois issus des forêts situées dans un rayon de 30 km et nous leur apportons différents niveaux de transformation pour fabriquer une large gamme de produits : bois de charpente, planches, tasseaux, moulures, lambris, lames de terrasse, etc. Ces matériaux sont vendus dans toute la France et bien sûr localement dans notre magasin de vente directe ouvert aux artisans locaux et aux particuliers.

Vous avez participé à 2 éditions de la Bourse aux matériaux : comment cela s'est-il mis en place chez vous ?

Comme dans toutes les activités de production, il se peut que certains lots sortent des standards attendus dans les cahiers des charges : une dimension trop courte, un nœud de bois, une teinte différente, etc. Le bois étant un produit vivant,

l'uniformité n'est pas atteignable à 100 % et cela fait aussi le charme de ce matériau. De plus, toutes les utilisations ne nécessitent pas du bois de premier choix.

Partant de ce constat, nous avons souhaité mettre en place l'événement dans notre entreprise. Pour chaque type d'article de notre catalogue nous avons proposé des lots de déstockage au prix le plus bas possible. Bien sûr, cette opération ne nous permet pas d'être rentables, néanmoins notre objectif est que ces matériaux puissent être réutilisés et qu'ils bénéficient aux personnes n'ayant pas forcément les moyens d'avancer dans leurs projets. ■



Succès du Printemps du Handicap

Une semaine de sensibilisation au handicap, handisport et accessibilité s'est déroulée du 14 au 18 mai à Morteau. De nombreuses actions ont été menées sur le handisport, dans les établissements scolaires du primaire au lycée, et sur l'accessibilité et la mise en situation auprès de tous les publics. L'objectif était de mieux comprendre le quotidien des personnes handicapées grâce à une manifestation de rue, au travers d'un film, de témoignages et d'un forum qui a eu lieu le samedi 18 mai. Les associations présentes, les élèves sensibilisés et la population ont pu partager des moments très riches et ont questionné leur regard sur le monde du handicap. Une nouvelle édition sera proposée en 2026. ! ■



Retour sur le printemps de la sécurité routière



Le deuxième forum sécurité routière à destination des scolaires s'est déroulé lundi 27 et mardi 28 mai au gymnase Léon Sur.

Plus de 850 élèves de 5^{ème} et de 1^{ère} ont été sensibilisés aux différents risques routiers par des ateliers thématiques d'une trentaine de minutes : port de la ceinture de sécurité, réglementation et équipement pour l'usage de 2 roues motorisés et non motorisés, usage des trottinettes électriques, lutte contre l'alcool au volant...

Cette opération de sensibilisation a été organisée grâce au soutien financier de la Direction Départementale des Territoires. ■



MORTEAU
du 14 au 18 MAI 2024

Le printemps du

Handicap

Mardi 14 mai - 20h
Film «Chacun pour tous» suivi d'un débat à l'Atlantide - Tarif unique 5 €

Vendredi 17 mai - 14h/17h
Sensibilisation dans la Grande Rue par l'APF et dans les commerces de Morteau

Samedi 18 mai - 10h/16h
Forum du handicap - à l'Escale
Présentation des associations et mise en situation - Restauration sur place

14, 15 et 18 mai
Présentation de l'édition jeunesse accessible à la médiathèque + projection du film Défi volcans de l'association Elan

Renseignements: CCAS : 03 81 68 56 86 ou www.morteau.org



La chasse au trésor du Saut du Doubs

Nouvellement installée sur le site du Saut du Doubs, en partenariat avec le Parc Naturel Régional du Doubs Horloger et le Parc du Doubs suisse, la chasse au trésor du Saut du Doubs vous plonge dans l'univers de la contrebande. Dès l'âge de 6 ans, vous enquêtrerez sur les traces de la contrebande du XIX^{ème} siècle grâce à des énigmes et

des jeux, à l'aide d'explications historiques locales. Baladez-vous entre la France et la Suisse sur un parcours de 2,6 km et passez un moment ludique en famille. Cette chasse au trésor est ouverte tous les jours d'avril à fin octobre, aucune réservation préalable n'est nécessaire, les panneaux sont en français et en allemand. ■



Informations pratiques :

- La chasse au trésor est ouverte tous les jours d'avril (Pâques) à fin octobre
- Aucune réservation préalable n'est nécessaire
- Elle est gratuite
- Elle s'adresse aux enfants dès 6 ans et aux adultes
- Les panneaux sont en français et en allemand (version en anglais disponible sur le site internet)

Partenaires :



Liens utiles :

- Site des chemins de la contrebande : www.lescheminsdelacounterbande.com
- Bateaux suisses : www.nlb.ch
- Bateaux français : www.sautdudoubs.fr / www.vedettes-panoramiques.com
- Restaurant du Saut du Doubs (Suisse) : www.saut-du-doubs.ch
- Restaurant de l'Absinthe (France) : www.sautdudoubsresto.com

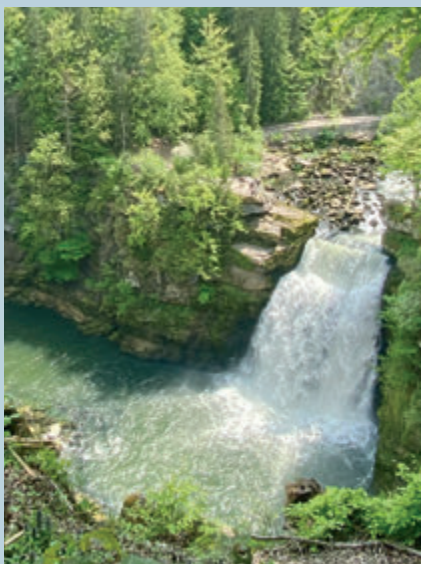
Accès :

- Possibilité de se rendre en transports publics aux Brenets et à Villers-le-Lac
- Accès au site du Saut du Doubs interdit aux voitures. Parking à disposition aux Brenets et à Villers-le-Lac
- Accès au Saut du Doubs à pied ou en bateau depuis le port des Brenets ou celui de Villers-le-Lac



La chasse au trésor sur la contrebande, c'est :

- Une immersion dans le monde de la contrebande
- Des explications historiques
- Une enquête qui vous emmènera sur les traces de contrebandiers du XIX^{ème} siècle
- 10 panneaux avec des jeux et des énigmes
- Un bon moment à partager et de jolis souvenirs
- Un petit cadeau pour récompenser les aventuriers en herbe



90 min.
 marche + jeux
 Wanderung + Spiele



Dénivelé : 140 m
 Höhenunterschied: 140 m

L'organisation et la gestion des sentiers pédestres et VTT

● Aménagements sentiers pédestres et VTT



Avec un printemps très humide la végétation a envahi les sentiers de randonnée. Les équipes de la CCVM sont sur le terrain afin d'aménager et entretenir l'ensemble des itinéraires de la CCVM : élagage, débroussaillage, repérage, balisage de sentier... ■

● Etude VTT sur la CCVM

Depuis quelques mois, un groupe de travail composé de pratiquants, de techniciens et de partenaires travaille avec un cabinet d'études sur la modification, la modernisation et la création de nouveaux aménagements VTT. L'ambition portée est celle de positionner le Val de Mordeau comme une destination reconnue, terre de VTT (espaces ludiques, XC, enduro, VTTAE). Le rendu final de cette étude très attendue est prévu pour la fin d'année 2024. ■



Bilan du Cirque O'val



Cette année encore, le cirque O'val a connu un franc succès en débutant le 26 juin en repli de Mordeau aux Fins pour cause de pluie, devant plus de 400 spectateurs venus apprécier la première carte blanche de la compagnie Inhérence, merveilleusement accompagnée de la Lyre Mortuacienne.

Le cirque s'est ensuite poursuivi aux Combes avec un clown des plus indisciplinés, le clown pollu et son spectacle « Bancroûte » qui a surpris et amusé le public qui était toujours au rendez-vous le 17 juillet aux Fins. Ce soir-là, le beau temps était de la partie, la vue sur le Val de Mordeau magnifique, tous les éléments étaient réunis pour apprécier « Mellow Yellow », une pièce architecturée avec soin de 3 acrobates jongleurs.

Le cirque O'val a continué de séduire avec ses représentations aux Gras avec « Födösökande Bi (Alive) » où la Compagnie Inhérence a offert un savoureux mélange entre l'humour, la performance et la sensibilisation à la disparition des abeilles mellifères. Plus centrée sur le bruit et le silence, la Compagnie Sismique a été accueillie à Grand'Combe-Châteleu avec son spectacle « Le grondement des silences » qui a amené le public à ressentir l'intensité des vibrations. Toujours plaisant et divertissant, la Compagnie la Migration a représenté à Montlebon son spectacle « Landscape(s) » qui confronte les cycles d'une étrange machine au mouvement fluide des funambules et fait du paysage et de ses aléas leurs partenaires.

Villers-Le-Lac a ensuite accueilli « Parblex » de la Compagnie Par les Chemins avec son duo de circassiens exploitant tous les accessoires trouvés au fond de leur atelier afin de les mettre en lumière, leur volant parfois la vedette.

Le cirque O'val s'est terminé au Bélieu le 28 août avec la dernière carte blanche de la Compagnie Inhérence accompagnée de Petit Petit, offrant un somptueux spectacle.

L'été O'val, ce sont aussi des ateliers d'initiation au cirque qui ont réuni plus de 180 enfants et adultes, en plus du partenariat avec la MJC et la Mission Locale. Ces ateliers de jonglage, de fil mais également d'acrobatie étaient l'occasion de découvrir davantage l'univers du cirque. ■

ELABORATION D'UN PLAN LOCAL D'URBANISME INTERCOMMUNAL VALANT PLAN LOCAL DE L'HABITAT

Point d'avancement de la démarche PLUi-H

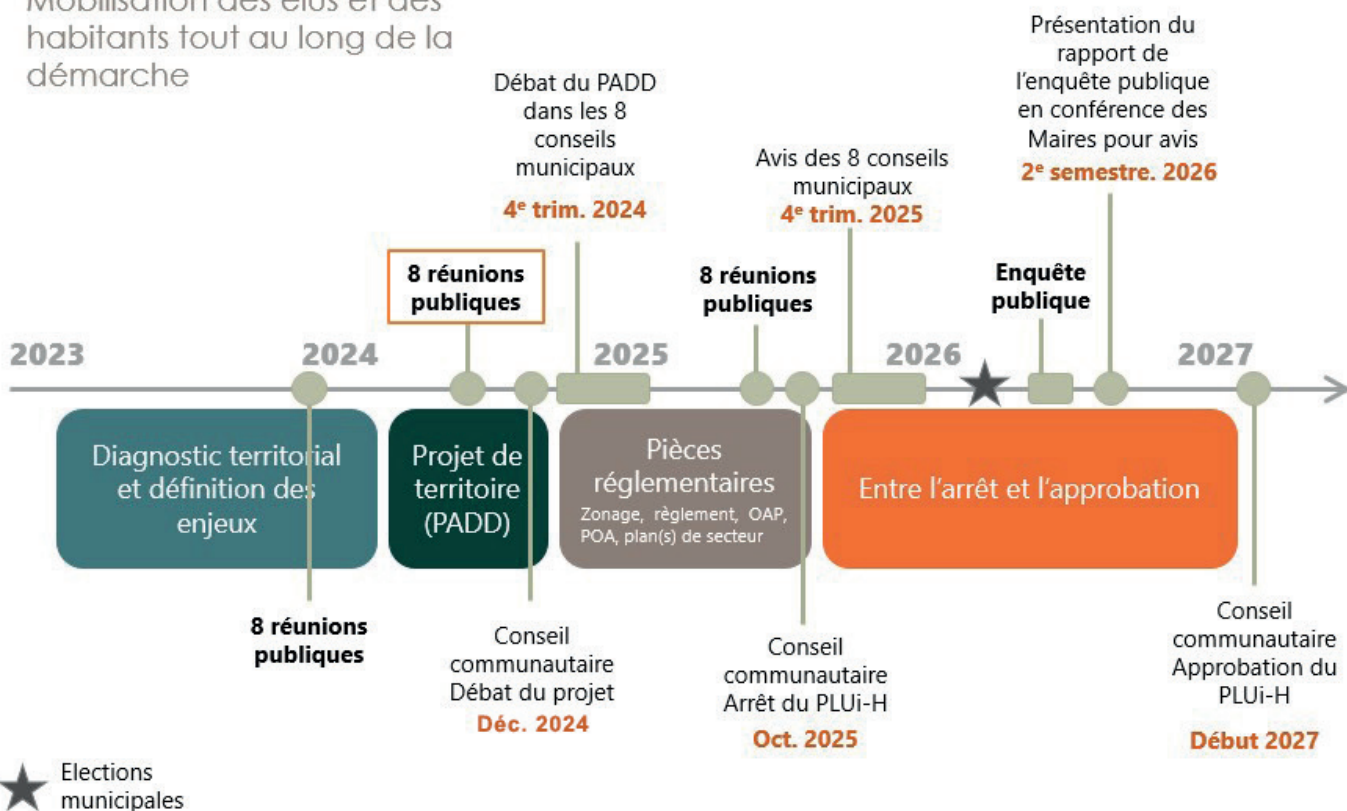
Après une première série de réunions publiques organisées lors du lancement de la démarche, huit nouvelles réunions se sont tenues dans chacune des communes de la CCVM du 17 juin au 3 juillet dernier, pour approfondir les échanges avec les habitants sur les enjeux locaux de l'élaboration de ce document d'urbanisme intercommunal et sur le projet du territoire.

Quelques rappels sur le calendrier et les enjeux de ce PLUi-H :

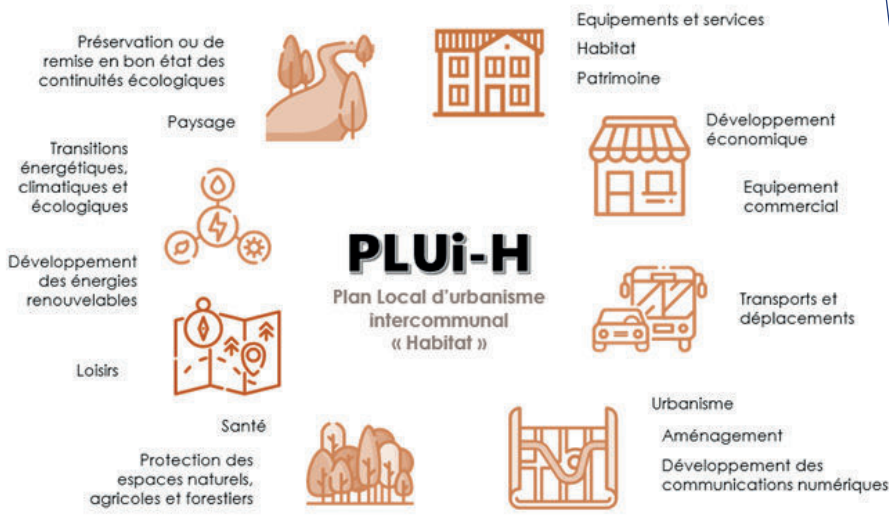


Le calendrier de la démarche

Mobilisation des élus et des habitants tout au long de la démarche



Les thématiques abordées dans le projet de territoire



Numéros d'urgence

SAMU	15
POMPIERS	18
GENDARMERIE	17
URGENCE SANS ABRI	115
MÉDECINS DE GARDE	39 66
URGENCES DENTAIRES	39 66

(dimanches et jours fériés de 9h à 12h)

Taxis

Taxi Julien (Villers-le-Lac)	07 82 39 64 04
Au-doubs Taxi (Les Fins)	06 09 87 59 99
Ambulance Taxi Vuillemin (Grand'Combe-Châteleu)	03 81 68 82 48

Services

COMMUNAUTÉ DE COMMUNES DU VAL DE MORTEAU

2 Place de l'Hôtel de Ville - Tél. 03 81 68 56 56
www.cc-valdemorteau.fr
du lundi au vendredi : 8h30-12h et 14h-18h

FRANCE SERVICES

(CNI, passeports, CPAM, CAF...)

6 Rue Barral
Tél. 03 81 68 56 96

Mail : franceservices@morteau.org
lundi, mardi, mercredi : 9h-12h et 14h-18h
jeudi : 10h-12h et 14h-18h
vendredi : 10h-17h sans interruption

Mairies du Val de Morteau

MORTEAU (25500)

2 pl. de l'Hôtel de Ville
Tél. 03 81 68 56 56

VILLERS-LE-LAC (25130)

1 rue Pasteur - Tél. 03 81 68 03 77

LES FINS (25500)

Pl. du 8 mai - Tél. 03 81 67 08 39

MONTLEBON (25500)

1 pl. des Minimes - Tél. 03 81 67 01 85

GRAND'COMBE-CHÂTELEU (25570)

7 Rossigniers - Tél. 03 81 68 80 21

LES GRAS (25790)

2 pl. de la Libération
Tél. 03 81 68 80 23

LES COMBES (25500)

1 pl. de la Mairie - Tél. 03 81 67 13 72

LE BÉLIEU (25500)

1 pl. Théodore Cuenot
Tél. 03 81 67 25 23

Transport à la demande

Un service de transport à la demande est à la disposition des habitants du Val de Morteau auprès de Taxi Julien :
Tél.: 07 82 39 64 04.

Il fonctionne les mardis et jeudis, à l'intérieur du périmètre de la Communauté de Communes du Val de Morteau et la course revient à 2€.

Les réservations se font au plus tard la veille avant 18h.

Morteau



Les réunions publiques organisées dans chacune des communes de la CCVM ont réuni de nombreux participants et ont permis de répondre à de nombreuses questions :

Les Combes



Montlebon



Le Bélieu



Les Gras



Grand'Combe Châteleu



Les Fins



Mise en place de l'aide à l'immobilier d'entreprise avec le Département

La CCVM, en partenariat avec le Département du Doubs, met en place un nouveau dispositif d'aide aux entreprises pour la construction, l'achat ou la réhabilitation de bâtiment à vocation économique. Cette aide a pour objectifs de permettre aux entreprises de se développer sur notre territoire, de développer de nouveaux produits, de soutenir l'emploi local et de diminuer les friches économiques.

L'aide, calculée sur la base des devis fournis par l'entreprise, s'établit de la façon suivante :

- 5% du montant HT des travaux éligibles
- Plafonnement du montant de l'aide CCVM à 5 000 €
- Cofinancement du Département du Doubs, à hauteur de 10 € pour chaque euro validé par la Communauté de Communes du Val de Morteau, cofinancement plafonné à un taux de 10% des dépenses reconnues éligibles par la CCVM et/ou de 50 000 € par projet.

Le paiement des deux aides est réalisé directement par le Département à l'entreprise sur présentation des factures acquittées correspondant aux devis.

La convention avec le Département du Doubs est d'ores et déjà effective et les premiers dossiers de demande sont en cours d'instruction. ■



Speed meeting

Jeudi 4 Juillet nous avons accueilli à l'Escale le Salon de la création / reprise d'entreprise « Speed Meeting » organisé par le réseau BGE.

Différents experts étaient présents pour conseiller les futurs chefs d'entreprises : experts-comptables, banques, assureurs, Chambre de Commerce et d'Industrie Saône-Doubs, Initiative Doubs, France Active, Doubs Tourisme.... Chaque porteur de projet a ainsi pu échanger et valider son projet avec des professionnels. La Communauté de Communes du Val de Morteau était également présente pour parler de l'attractivité du territoire et des différents événements qui rythment la vie économique.

Christelle Vuillemin, Vice-Présidente de la CCVM en charge du Développement économique, de l'Artisanat, de l'Emploi et de l'Insertion, a inauguré cette matinée aux côtés de Sophie Caravati, responsable de l'antenne BGE de Morteau. ■

Forum de l'emploi



Le prochain Forum de l'emploi, coorganisé par la CCVM, France Travail et la Mission Locale Haut-Doubs, est prévu le mardi 15 octobre à l'Escale.

Le Forum de l'emploi rencontre chaque année un vif succès, qui offre la possibilité aux demandeurs d'emploi de rencontrer et d'échanger avec une quarantaine d'entreprises du Val de Morteau, qui proposent toutes des postes à pourvoir immédiatement. ■

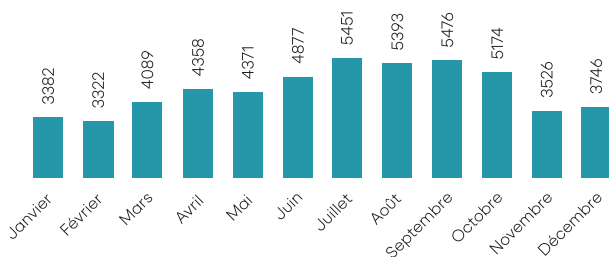


BILAN 2023 - Déchèterie du Bas de la Chaux

En quelques chiffres

- 2 agents de déchèterie
- 6 quais, 11 bennes, 1 semi et 2 plateformes (bois et végétaux)
- 6 327 tonnes collectées soit 119 kg par apport en déchèterie

53 165 entrées dont 6 078 de professionnels

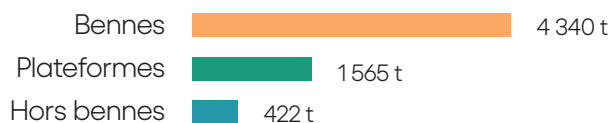


2 580 heures d'ouverture
21 entrées par heure

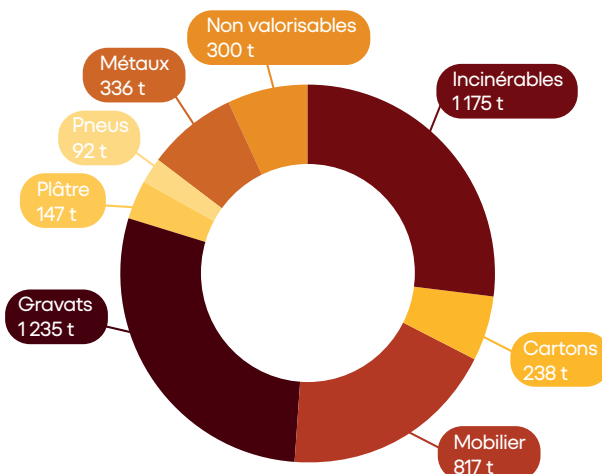
Par rapport à 2022

Stabilité des tonnages : +0,4%
Baisse de la fréquentation de -1,7%

Tonnages des flux collectés



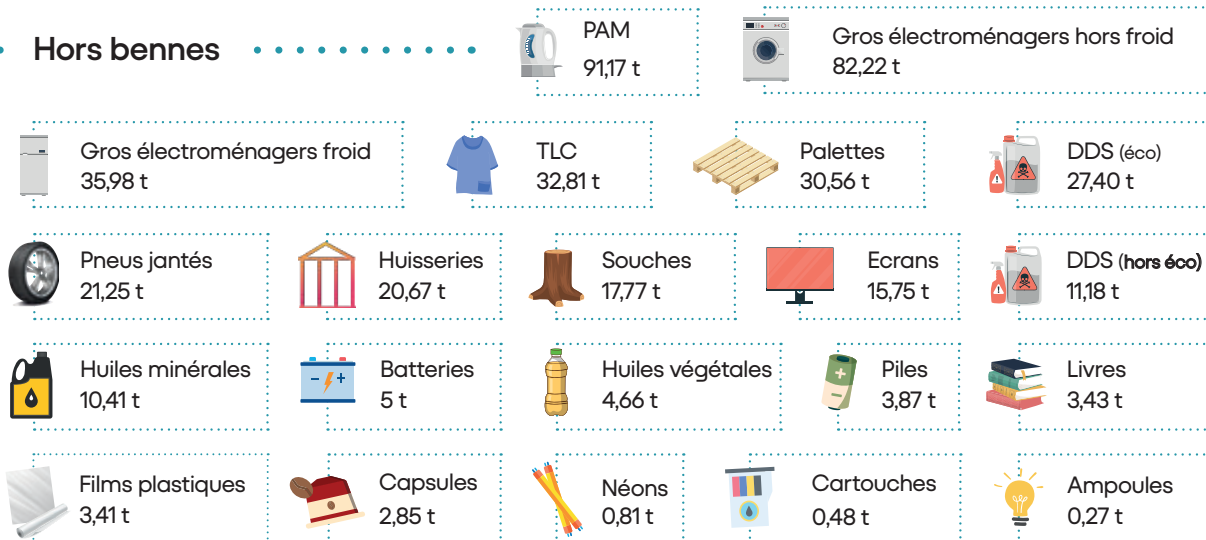
Bennes



Plateformes



Hors bennes



EPAGE Haut-Doubs

L'Etablissement Public d'Aménagement et de Gestion de L'Eau Haut-Doubs Haute-Loue est une collectivité qui a en charge la gestion des cours d'eau, plans d'eau, zones humides, la préservation de la biodiversité qu'hébergent ces milieux ainsi que la prévention des inondations sur les zones à risque de son territoire constitué des bassins versants du Haut-Doubs et de la Haute-Loue. Les membres de l'EPAGE Haut-Doubs Haute-Loue sont le Département du Doubs et 9 Communautés de Communes, dont la Communauté de Communes du Val de Morteau.

Outre l'animation de stratégies de long terme pour assurer notamment l'équilibre quantitatif et qualitatif des ressources en eau, l'EPAGE porte également des projets de restauration de cours d'eau et de zones humides, en particulier sur le territoire du Val de Morteau.

● Etudier les effets du changement climatique sur la ressource en eau :

Depuis 2016, le territoire fait face à une série d'années sèches particulièrement sévères. Le secteur du Haut-Doubs est particulièrement vulnérable concernant l'équilibre quantitatif des eaux superficielles. L'EPAGE a piloté une étude prospective pour évaluer si les besoins en eau des différents usages (eau potable, vie aquatique, agriculture, industrie, activités de loisir) pourront être satisfaits à l'horizon 2050 dans le contexte du réchauffement climatique. Les projections indiquent une baisse des

débits d'étiage des cours d'eau sur le secteur du Val de Morteau de l'ordre de -30 à -40 % avec des besoins en eau à la hausse. Il faut donc d'ores et déjà s'adapter, continuer à faire des économies eau, restaurer au maximum les éponges naturelles que sont les zones humides, développer le stockage d'eau pluviale et gérer l'eau à l'échelle du bassin versant pour développer la solidarité et les interconnexions avec des territoires mieux pourvus.

● Des études et des propositions d'aménagement sur une partie importante du réseau hydrographique :

Plusieurs études ont été menées dernièrement sur les ruisseaux affluents de la rivière Doubs. D'une part, la Tanche qui prend sa source sur la commune des Fins et se jette dans le Doubs en rive gauche à la sortie de Morteau ; d'autre part, le ruisseau du Théverot qui prend sa source en Suisse et parcourt les communes des Gras puis

de Grand'Combe-Châteleu avant de rejoindre le Doubs en rive droite en aval de la tourbière des Seignes. Les études ont permis d'évaluer la qualité de ces cours d'eau, de comprendre leur fonctionnement puis ont proposé des solutions pour passer d'état actuel en partie dégradé à un état projeté plus fonctionnel.



Le Doubs et ses plaines alluviales en aval de Morteau (25500)
Crédit photo : EPAGE Haut-Doubs Haute-Loue

Haute-Loue



- Un futur plan de gestion pour le site Espace Naturel Sensible Départemental des plaines alluviales de Morteau, animé par l'EPAGE.

L'inventaire des milieux humides du Val de Morteau réalisé par l'EPAGE pour le compte de la Communauté de Communes, a mis en évidence l'importance des plaines alluviales du Doubs mais aussi des menaces qui pèsent sur les fonctions hydrologiques et écologiques de ces milieux. Le Département du Doubs a accepté d'identifier ce site Espace Naturel Sensible, ce qui lui reconnaît une valeur patrimoniale et permet de définir des actions de gestion et d'ouverture au public qui seront définies dans un plan de gestion élaboré de façon concertée. Un premier diagnostic des habitats naturels et de leur état de conservation a été réalisé en 2023. Le plan de gestion sera élaboré en 2025.



Le ruisseau du Théverot sur la commune de Grand'Combe-Châteleu (25570)
Crédit photo : EPAGE Haut-Doubs Haute-Loue

Le ruisseau de la Tanche sur la commune des Fins (25500)
Crédit photo : EPAGE Haut-Doubs Haute-Loue

● Un programme d'envergure européenne pour réhabiliter les milieux humides

L'EPAGE Haut-Doubs Haute-Loue est bénéficiaire associé du programme européen LIFE Climat tourbières du Jura qui a pour objectif de réduire les émissions de gaz à effet de serre (GES) issues de la dégradation des tourbières du Jura franc-comtois (France). Ce consortium est composé du Conservatoire d'espaces naturels de Franche-Comté (coordinateur), de l'EPAGE Haut-Doubs Haute-Loue, du PNR du Haut-Jura, de l'EPAGE Doubs Dessoubre et des Amis de la Réserve naturelle du Lac de Remoray.

Plusieurs projets sont identifiés sur la Communauté de Communes du Val de Morteau recensés ainsi :

- Les prairies humides de Pré Vion et la tourbière des Seignes situées sur la commune de Grand'Combe-Châteleu. Le diagnostic fonctionnel est en cours de réalisation, des propositions d'aménagement verront prochainement le jour.
- Le marais de la Tanche situé juste en amont de la confluence avec le Doubs en rive gauche à la sortie de Morteau. Suite à des pollutions chroniques, des investigations sont en cours pour savoir quelles solutions de restauration du marais peuvent être mises en place et à quel coût.
- Le secteur amont du ruisseau de la Tanche sur la commune des Fins vise à restaurer 1100 mètres de ruisseau rectiligne. Les travaux de restauration hydroécologique auront lieu au printemps 2025.

Assainissement et Eaux Pluviales

Comme chaque année, la Communauté de Communes du Val de Morteau réalise des travaux sur son territoire afin d'améliorer le système de collecte des eaux usées et de limiter les rejets vers le milieu naturel. Ces travaux sont indispensables afin de respecter les normes en matière de gestion de l'assainissement.

Depuis le début d'année, les travaux s'enchaînent sur différents secteurs de la Communauté de Communes, afin de respecter un planning lié à différentes contraintes (mutualisation des travaux, réfection de voirie, circulation, ...). Depuis ce début d'année 2024, 85 % du programme de travaux d'eaux usées et d'eaux pluviales est réalisé.

Les principaux travaux réalisés sont les suivants :

■ **Villers-le-Lac** : Dans la continuité des travaux réalisés en 2022, renouvellement du réseau d'eaux usées et d'eaux pluviales du secteur Les Terres Rouges. Coût des travaux : 390 000 € HT

■ Les Fins :

- Travaux de mise en réseau séparatif de la rue du Renaudumont. Coût des travaux : 250 000 € HT

- Travaux de renouvellement du réseau d'eaux usées et d'eaux pluviales vers l'Ecole primaire. Coût des travaux : 46 000 € HT

■ **Morteau** : Extension du réseau d'eaux pluviales du Chemin de Derrière Seuillet. Coût des travaux : 38 000 € HT.

Pour réaliser ces investissements, la collectivité est aidée financièrement par l'Agence de l'Eau Rhône Méditerranée Corse et le Département du Doubs.

L'objectif des travaux est d'éliminer les apports d'eaux claires parasites du réseau de collecte des eaux usées (suppression des infiltrations, séparation des eaux usées et eaux pluviales), afin d'éviter des surcharges hydrauliques à la station d'épuration et de limiter ainsi les coûts et produits de traitement. Pour cela, les propriétaires concernés par les travaux doivent également se mettre en conformité en matière de raccordement de leurs réseaux privés d'eaux usées et eaux pluviales (suppression de la fosse septique, séparation des eaux usées et eaux pluviales). Les travaux sous le domaine privé sont à la charge du propriétaire.

On peut souligner que les riverains concernés par les travaux ont bien compris l'objectif des travaux car presque tous font réaliser leurs travaux simultanément aux travaux réalisés par la Communauté de Communes. ■



Un bel événement cycliste à Les Combes

Classique Féminine N2 - N1 du Val de Morteau



Les Combes

La commune de Les Combes a accueilli avec succès la Classique Féminine du Val de Morteau le samedi 29 juin 2024, une étape importante de la Coupe de France Femmes organisée par la Fédération Française de Cyclisme. Cette journée ensoleillée a été marquée par deux courses passionnantes : la Nationale 2 le matin et la Nationale 1 l'après-midi.

● Course Nationale 2 : Un départ matinal intense

La compétition a débuté à 9h avec l'épreuve Nationale 2. Dix-huit équipes se sont élancées pour un parcours exigeant de 84 km, comprenant 7 tours de 14 km chacun. Le circuit, tracé principalement sur le territoire de Les Combes, a offert un spectacle captivant aux nombreux spectateurs, encadrants sportifs et commissaires de course présents.

RÉSULTATS DE LA NATIONALE 2 :

1. Constance Marchand
2. Maïna Bessières
3. Leane Verschelde

Constance Marchand s'est imposée au sprint, remportant ainsi la coupe de cette catégorie.

Un parcours technique et des performances remarquables

Malgré les défis posés par un tracé comportant des secteurs très techniques, les coureuses ont fait preuve d'un grand professionnalisme. Elles ont offert aux spectateurs un spectacle de haut niveau tout au long du parcours, culminant avec un sprint final riche en émotions. Cette édition 2024 de la Classique Féminine du Val de Morteau a une fois de plus démontré l'excellence du cyclisme féminin français et l'importance de Les Combes comme lieu d'accueil pour des événements sportifs de cette envergure.

● Course Nationale 1 : L'après-midi sous haute tension

L'épreuve Nationale 1 a pris le départ à 13h15. Neuf équipes se sont affrontées sur un circuit similaire à celui de la Nationale 2, mais avec une distance totale de 96 km, soit 8 tours de 14 km.

RÉSULTATS DE LA NATIONALE 1 :

1. Amalia Debarges
2. Justine Gegu
3. Alexandra Valade

Comme pour la course du matin, la victoire s'est jouée au sprint, avec Amalia Debarges qui a franchi la ligne d'arrivée en première position.



Travaux aux terres rouges, entrée de Villers-le-Lac

Villers-le-Lac

Depuis maintenant 3 ans la commune a entrepris d'importants travaux sur ses voiries mais surtout sur les réseaux. Protéger notre environnement commence par la rénovation des réseaux souterrains. Tranquillité assurée pour les 60 années à venir !

Après la place Droz-Bartholet, complètement réhabilitée, la rue Pierre Berçot repensée, c'est la continuité des travaux avec le tronçon du magasin Bi1 jusqu'aux terres rouges.

Ces travaux, d'une importance capitale pour l'environnement, incluant la remise en état complète de tous les réseaux, ont débuté en février dernier et se sont achevés fin juillet.

Ce chantier essentiel pour la commune, regroupait plusieurs phases :

- enfouissement des réseaux secs : électricité, téléphone, fibre ...
- reprise des réseaux humides : assainissement, eaux pluviales, eau potable
- rénovation de l'éclairage public
- création de trottoirs
- création d'une voie de mobilité douce
- reprise totale du revêtement de la route et reprofilage de la chaussée

Le montant total de ces travaux s'élève à 1 164 850 €.

Remerciements à tous les riverains impactés par les désagréments dus aux travaux pour leur patience ainsi qu'à nos partenaires : SYDED, CCVM, Syndicat des Eaux du Haut Plateau du Russey, Département du Doubs, sans oublier les entreprises Vermot TP et Chopard-Lallier. ■



ROSI, cirque en folie

Les Gras

Après une première expérience très réussie en 2017, un chapiteau monté par les parents bénévoles a de nouveau pris place dans le village des Gras fin mai, ce qui a permis à tous les élèves de l'école, de la petite section au CM2, de découvrir pendant 2 semaines les disciplines circassiennes : la jonglerie, l'équilibre sur boule, l'équilibre sur fil, le rola bola, le trapèze... encadrés par des artistes profes-



sionnels de l'école de cirque Chap' Chapo venus de Crotenay (Jura) et par le corps enseignant.

Financé par l'association de parents d'élèves « Les P'tits Rosillards » et par la commune qui a pris en charge les coûts d'installation, ce projet a permis à tous les élèves d'être sensibilisés aux différents savoirs et savoir-être qui composent les arts du cirque. Dans chaque classe la richesse du thème a donné naissance à de nombreux projets dans bien d'autres domaines.

Les artistes en herbe ont donné deux représentations de leur spectacle : vendredi 7 juin à 18h et samedi 8 juin à 9h30. Devant plus de 200 spectateurs, parents, grands-parents et amis, les élèves ont présenté tout ce qu'ils ont appris durant ces deux semaines sur la piste, assistés des artistes du Cirque. ■

Passerelle sur le Doubs

Morteau

Après la construction des 3 piliers, la passerelle a été acheminée en camion par convoi exceptionnel en 2 parties puis posée en 2 fois (une première partie le 4 juillet et la seconde le 11 juillet) au moyen d'une grue. Chaque partie mesure 28 m de longueur, 3,60 m de largeur et pèse 32 tonnes.

La passerelle est complétée par les voies d'accès et aménagements paysagers.

Construite en acier pour limiter l'encombrement de l'ouvrage dans le lit majeur du Doubs, elle a bénéficié d'un traitement anti-corrosion. A terme, le tablier sera recouvert d'une résine antidérapante. Quelques badauds étaient présents pour assister à ce chantier d'envergure et pour immortaliser le moment. ■



LA PAROLE À NOS COMMUNES

OCTOBRE

Du 15 septembre au 7 octobre
Exposition photos sur la libération de Morteau - Avec le soutien du Souvenir Français
 Médiathèque - Morteau

Du 23 septembre au 7 octobre
Exposition
« Les enfants de la résistance »
 Médiathèque - Morteau

Le 1^{er} mercredi d'octobre à 9h30
Un matin câlin tout en histoire(s)
 Médiathèque - Morteau

Jeudi 3 octobre à 19h
La fabrique du complotisme
Emmanuel Davoust
 Cinéma Le Paris - Morteau

Samedi 5 octobre à 20h30
Concert Les LapinouZ'Zzz
Trío vocal féminin et ses musiciens
 Théâtre Fernand Querry - Les Fins

Samedi 5 octobre de 14h à 19h et
Dimanche 6 octobre de 9h à 12h et
de 14h à 19h
Exposition mycologique
 Salle des fêtes - Morteau

Du 7 au 20 octobre
Exposition les Invités au festin
 Médiathèque - Morteau

Mardi 8 octobre à 19h
Crazy Pink Run

Jeudi 10 octobre à 19h
Histoire des Beatles
Jean-Marie Boucherit
 Cinéma Le Paris - Morteau

Vendredi 11 octobre à 20h
Spectacle Influence 2.0 - Danse
 Entrée libre
 Théâtre - Morteau

Samedi 12 octobre
Fondue géante
par la Chorale l'Aurore
 Salle polyvalente - Les Fins

Samedi 12 octobre
Bal des Pompiers
 Salle des fêtes - Villers-le-Lac

Lundi 14 octobre à 14h30
Ciné senior : Karoké
 Cinéma L'Atalante - Morteau

Du 15 octobre au 30 novembre
Exposition concours de l'été
 Médiathèque - Morteau

Jeudi 17 octobre à 19h
L'odorat, un sens dégénéré
chez l'homme
Jean-Claude Chobaut
 Cinéma Le Paris - Morteau

Du jeudi 17 au dimanche 27 octobre
Tous aux cinés
 Cinémas le Paris et L'Atalante

Samedi 19 octobre
Foire aux skis
par le Ski club du Val de Morteau
 Salle Polyvalente - Les Fins

Samedi 19 octobre
ouverture à 18h30 début à 20h30
Défilé de mode
suivi d'une animation musicale
à partir de 22h30
animée par Carine Arnoux
 Escale - Morteau

Dimanche 20 octobre
de 9h à 12h et de 14h à 17h
27e Bourse des Collectionneurs
 Salle des fêtes - Montlebon

Jeudi 24 octobre à 19h
Romain Gary,
compagnon de la libération
et gaulliste inconditionnel
Jacqueline Lutringer-Breton
 Cinéma Le Paris - Morteau

Vendredi 25 octobre
Concert fin de stage - Fraternité
 Salle des fêtes - Villers-le-Lac

Lundi 28 octobre à 20h
Solo vibrations de la Cie Odradek
Danse
 Réservations sur
 billetterie.morteau.org
 Escale - Morteau

Mardi 29 octobre
Remise des dons Octobre Rose
et Théâtre Forum
 Escale - Morteau



Mercredi 30 octobre à 20h
Spectacle ACIDULÉ - Danse
 Réservations sur
 billetterie.morteau.org

NOVEMBRE

Vendredi 1er novembre à 20h
Spectacle L'Envol et Shiver - Danse
 Réservations sur
 billetterie.morteau.org

Samedi 2 novembre
Vide grenier - Poker
 Salle des fêtes - Villers-le-Lac

Samedi 2 novembre à 20h
Rencontres chorégraphiques
Danse
 Réservations sur
 billetterie.morteau.org

Dimanche 3 novembre
Horlo'Troc - Salon de l'horlogerie
 Salle Polyvalente - Les Fins

Mardi 5 novembre à 19h45
Cin'Edgar : Le fantôme de la liberté
de Luis Bunuel
 Cinéma L'Atalante - Morteau

Jeudi 7 novembre à 20h
Tant qu'il y aura des coquelicots
Théâtre
 Réservations sur
 billetterie.morteau.org ou auprès de
 l'office du tourisme du Pays Horloger
 Théâtre - Morteau

Vendredi 8 novembre à 14h
« Nos livres et nous » partageons
nos découvertes en échangeant
autour de romans adultes
 Médiathèque - Morteau

Samedi 9 novembre
Concert - HUP
 Salle des fêtes - Villers-le-Lac

Samedi 9 novembre
Concert de l'Orchestre Junior de
l'Harmonie Union et Progrès
 Salle des fêtes - Villers-le-Lac



Dimanche 24 novembre
 à 17h30
 Concert hommage
 à Michel Berger
 Escale - Morteau



Vendredi 11 octobre
à 20h
Spectacle
Influence 2.0
Théâtre - Morteau

**Mercredi 13 novembre
de 15h30 à 19h30**

Don du Sang

Salle des fêtes - Villers-le-Lac

Jeudi 14 novembre à 19h

**De la vallée de Nil au Mont Vouillot
600 ans de mesure du temps**

Gregory Maugain

Cinéma Le Paris - Morteau

Samedi 16 novembre à 10h30

**Un conte signé par la compagnie
Sors les mains d'tes poches**

Médiathèque - Morteau

Samedi 16 novembre

Bourse aux skis - PEEP

Salle des fêtes - Villers-le-Lac

Samedi 16 novembre

Fondue Disco - SCV

Salle des fêtes - Villers-le-Lac

Dimanche 17 novembre à 10h30

Cinespiègles

Cinéma - Le Paris

**Mercredi 20 novembre,
27 novembre, mardi 3 décembre
et 10 décembre**

Troupe Théâtrale Finoise

Théâtre Fernand Querry - Les Fins

Jeudi 21 novembre à 19h

**Les blessures invisibles
de la Grande Guerre, les soldats
traumatisés psychiques du premier
conflit mondial - Laurent Tatu**

Cinéma Le Paris - Morteau

**Vendredi 22 novembre
et samedi 23 novembre à 20h30**

Théâtre avec Dembaya

« Vipères sur le grill »

de Jean-Pierre Châles

Réservations au 03.81.43.28.65

Théâtre de Morteau

Samedi 23 novembre à 9h30

Matin câlins

Bibliothèque - Grand'Combe-Châteleu

23 et 24 novembre

Marché de Noël

Ferme-Musée - Grand'Combe-Châteleu

**Semaine du 25 novembre
au 1er décembre**

Présentation du fond EJA

sous forme d'ateliers

Médiathèque - Morteau

Dimanche 24 novembre à 17h30

**Concert hommage à Michel Berger
Musique**

Réservations sur

billetterie.morteau.org

Mercredi 27 novembre à 9h30

Matin câlins

Bibliothèque - Grand'Combe-Châteleu

Jeudi 28 novembre à 18h

**La séparation des Eglises et de l'Etat
Dominique Lejeune**

Conférence à distance

Vendredi 29 novembre à 20h

Spectacle Orphelins - Théâtre

Réservations sur

billetterie.morteau.org

Samedi 30 novembre à 20h

**Concert de Ste Cécile
par la Chorale de L'Aurore
et l'Union Musicale des Fins**

Théâtre Fernand Querry - Les Fins

Samedi 30 novembre à 20h30

**Spectacle de la Chorale des enfants
« Les Sapinettes » des Combes**

Théâtre - Morteau

**Samedi 30 novembre de 14h à 20h
et lundi 1er décembre de 10h à 18h**

Marché de Noël

Salle des fêtes - Villers-le-Lac

DÉCEMBRE

Mardi 3 décembre à 19h45

**Cin'Edgar : La belle et la bête
de Jean Cocteau**

Théâtre - Morteau

Jeudi 5 décembre à 20h

L'Illiade - Théâtre

Réservations sur

billetterie.morteau.org

Samedi 7 décembre

Théâtre avec Dembaya

« Vipères sur le grill »

de Jean-Pierre Châles

Théâtre Fernand Querry - Les Fins

Samedi 7 décembre

Concert - Fraternité

Salle des fêtes - Villers-le-Lac

Samedi 7 et dimanche 8 décembre

Marché de Noël - par Celt'Event

Salle Polyvalente - Les Fins

Dimanche 8 décembre

Madeleine Proust - Théâtre

Salle des fêtes - Villers-le-Lac

Jeudi 12 décembre à 19h

**Jean-Baptiste Boiston
Sculpteur et ornementaliste
franc-comtois du XVIIIe siècle
Brice Leibundgut**

Cinéma Le Paris - Morteau

Jeudi 12 décembre à 20h

**Spectacle Le paradoxe de l'endive
Théâtre**

Réservations sur

billetterie.morteau.org

Vendredi 13 décembre à 20h

Concert de fin d'année

**Emma Pequignet accompagnée
par Philippe Decock suivie
des Dinosaures du Jazz**

Réservations sur

billetterie.morteau.org

Escale - Morteau

Samedi 14 décembre à 18h30

**Apéro concert de Noël
de l'Echo du Vallon**

Salle du Pré Rondot

Grand'Combe-Châteleu

Dimanche 15 décembre à 17h

Concert de Noël

**de l'Harmonie de Morteau et
de la Philharmonique du Russey**

Théâtre - Morteau

Dimanche 15 décembre à 18h30

Concert de Noël par la Chorale

La Cigale de Morteau

Eglise - Montlebon

Jeudi 19 décembre à 19h

**Caricatures et religion,
peut-on rire de tout ?**

Jean-Michel Blanchot

Cinéma Le Paris - Morteau

Samedi 21 décembre

à 9h30 et 10h45

**Une journée à Takalédougou
Musique**

Réservations sur

billetterie.morteau.org

Escale - Morteau

Lundi 23 décembre de 9h à 12h

**Coin lecture et lecture à voix haute
d'albums sur Noël**

Escale - Morteau

Vendredi 27 décembre

**Concert - Brass Band du Saut du
Doubs**

Salle des fêtes - Villers-le-Lac

Attention : cette liste est non exhaustive et ne reprend que quelques-unes des manifestations qui ont lieu dans les huit communes de la CCVM. N'hésitez pas à vous renseigner auprès de votre mairie, sur les sites internet et les réseaux sociaux.



COMMUNAUTÉ DE COMMUNES
VAL DE MORTEAU

Rédaction

Services de la CCVM et
communes membres

Crédit photo

Communes membres
et Jacques Vuillemez

Conception/réalisation

Publipresse - Morteau
03 81 67 90 80

**Communauté
de Communes du**

Val de Morteau

Hôtel de ville
BP 53095
25503 Morteau Cedex
03 81 68 56 56
www.cc-valdemorteau.fr

NOUVEAUTÉS
**Passage aux
billets électroniques**

Dès septembre, les billets achetés sur internet
seront directement téléchargeables sur notre site

billetterie.morteau.org
vous suffira de présenter votre billet électronique avec le
QR code pour accéder au spectacle.

